

# ながと

社会医療法人長門莫記念会 長門記念病院

Vol.17

特集  
1

## 理事長・院長 年頭挨拶

特集  
2

## 胸部X線画像病変検出ソフトウェア CXR-AID 導入紹介

特集  
3

## 救急車を導入しました

### contents

- 薬のお話
- 基本的なスキンケア
- 私の看護エピソード
- ながトピ

2026

## 新春号



# 理事長 年頭挨拶



社会医療法人 長門莫記念会  
理事長

**長門 仁**

新年明けましておめでとうございます。

皆様には、健やかな新春をお迎えのことと、心からお慶び申し上げます。また、旧年中は、多大なるご厚情とご支援を賜り、職員一同、心より御礼申し上げます。

昨年も日本各地で様々な災害が発生しましたが、11月には佐賀県で大規模な火災が発生し、当院からは山口院長を始め、複数名の職員が被災者の医療支援を行いました。また、全国各地で地震や記録的な豪雨が発生するなど災害が相次ぎ、改めて防災意識の重要性を痛感した1年でした。

その一方で、大谷翔平選手の二刀流復活、山本由伸投手の目覚ましい活躍でドジャースがワールドシリーズを連覇し、日本中に勇気と感動を与え、また「大阪・関西万博」では未来の技術が集結し、社会の可能性を私たちに示してくれるなど、明るい話題もありました。

さて、2025年は団塊の世代が後期高齢者となり、医療・介護需要がピークを迎えました。さらに、その先に待ち受ける「2040年問題」では、生産年齢人口の減少が本格化し、医療、介護、福祉の提供体制の維持が喫緊の課題となります。

このため、長門グループでは昨年は生産性向上を目標に掲げ、医療DXの推進や職員のスキルアップに努めてまいりましたが、本年もこの流れを加速させ、さらなる効率化と質の向上を目指してまいります。

具体的な取り組みは以下の通りです。

- 業務プロセスの見直し
- 医療DXの推進
- AIを活用した診療支援システムの導入
- 職員のスキルアップ支援
- 働きがいのある職場環境の整備

今後も医療、介護、福祉の連携強化はもちろんのこと、新たな技術の導入でより質の高いサービスを提供し、住み慣れた地域で誰もが健康で心豊かな生活を送れるよう、持続可能な地域包括ケアシステムの構築に努めてまいります。

さて、今年の干支は、「丙午(ひのえうま)」です。丙午は古くから様々な解釈がありますが、「燃え盛る炎」のような強いエネルギーを持つとされ、情熱的で行動力にあふれる年になると言われています。私たちもこの丙午のエネルギーにあやかり、新たな挑戦にも臆することなく前向きに取り組み、地域への貢献をさらに深化させる所存です。

2026年も長門グループの「困っている人を助ける」という基本理念を忘れず、これまで以上に医療、介護、福祉の分野で地域に貢献できるように職員一同頑張ってまいりますので、本年も温かいご支援のほどよろしくお願い申し上げます。

皆様にとっても希望に満ちた明るく、飛躍の年となりますことをご祈念申し上げ、新年の挨拶とさせていただきます。

# 院長 年頭挨拶



社会医療法人 長門莫記念会  
長門記念病院 院長

**山口 豊**

新春の候、皆さまにおかれましては健やかに新しい年をお迎えのことと心よりお慶び申し上げます。旧年中は、長門記念病院の運営に際しまして、格別のご理解とご支援を賜りましたこと、心より御礼申し上げます。

私たち長門記念病院は、開設以来「困っている人を助ける」という基本理念の下に佐伯市を中心とした大分県南部の地域医療を担ってまいりました。近年は深刻な人口減少や高齢化が進む中、医療機関に求められる役割は益々多様化、複雑化し、急性疾患や外傷などの救急医療から生活習慣病を含む慢性疾患の管理、回復期リハビリテーション、終末期医療、災害医療、更には在宅医療や介護、福祉との連携まで、幅広い分野に及んでおります。こうした変化に対応するため、私たち長門記念病院は常に「困っている人を助ける」の姿勢を忘れずにどの分野も欠けることなく、医療の質の向上と安全性の確保に取り組んでおります。

令和7年を振り返りますと、数年前から計画的に取り組んで参りました、病院新館の開設や電子カルテの更新、病棟や医療チームの再編など、当院のハード面とソフト面の両方を強化することが充実化できた1年でした。

様々な面から日々の業務を効率化して、質の高い医療を提供し続けることができるように努力した結果、多くの外来受診数と高い病棟稼働率を維持することができました。これらの成果は、ひとえに地域の皆さまや当院を利用いただいている患者さまのご理解と、職員一人ひとりの献身的な協力の賜物であると深く感謝しております。

令和8年は、更に「困っている人を助ける」理念を深化させ実現するための挑戦を続けてまいります。近年は数多くの災害が起これ、その直接被害の規模の大きさや長期化する2次被害も問題視されています。佐伯市は地震と津波による深刻なリスクがあり、大雨による被害も実際に受けていますが、当院も有事の際の災害拠点病院として活動できるように準備を進めています。また佐伯市内の各学校施設や行政機関とも連携し、平時でも地域の皆さんが安心して暮らしていただけるように、医療と生活の橋渡しを担う存在としての役割を強化していきます。加えて、医療従事者である当院職員の働き方改革を推進していきます。職員が心身ともに健やかに働ける環境を整えることは常に大きな課題であり、医療の質は、職員の健康と幸せに支えられてこそ維持されると信じております。

令和8年も、長門記念病院がこの地域の安心の象徴と想っていただけるよう、様々な努力を重ねてまいります。医療を取り巻く状況は刻々と変化しますが、患者さまに寄り添う心、地域を支える使命感は決して変わることはありません。

結びに、令和8年が皆さまにとって健康で笑顔あふれる一年となりますよう、心よりお祈り申し上げます。本年もどうぞよろしくお願い申し上げます。

# 胸部X線画像病変検出ソフトウェア CXR-AID導入

今回AI診断として2025年9月に富士フイルム株式会社のAI(人工知能)技術を搭載した胸部X線画像病変検出ソフトウェアを導入しました。

肺がんや肺炎、気胸は発見が遅れると重篤化する可能性があることから、早期発見・治療が重要とされています。

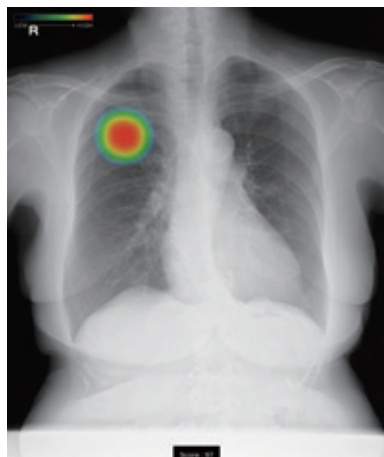
CXR-AIDは15歳以上の胸部X線画像における結節・腫瘤影、浸潤影、気胸を自動検出し、これらの疑われる領域をマーキングすることで、医師はマーキングされた領域を再確認しながら診断を進めます。医師とAI診断による二重チェック体制によって、読影の作業負担の軽減や従来よりも見落としの防止、胸部疾患の早期発見が期待されます。このAI診断による追加料金はございません。

文責:放射線科長 谷川 龍一

## 3つの画像所見に対応

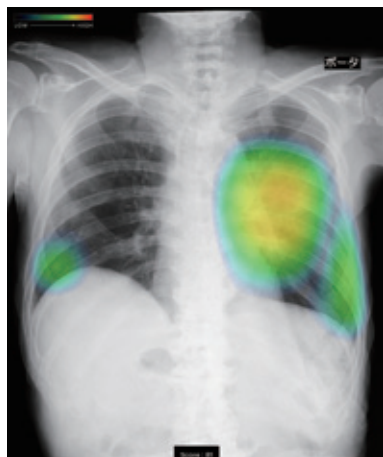
主要な肺疾患の画像所見となる

【結節・腫瘤影】、【浸潤影】、【気胸】の3所見が検出対象となります。



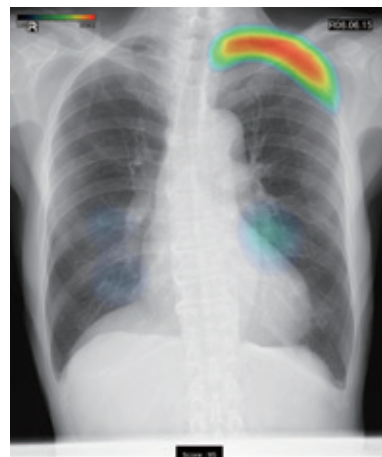
### 結節・腫瘤影

X線画像に写る類円形の陰影で、肺がんが疑われる所見です。



### 浸潤影

境界の不明瞭な陰影で、主に肺炎や結核などの感染症に見られる画像所見です。



### 気胸

肺に穴が開くことで肺がしぼんでいく病気で、胸部X線画像では、肺と胸腔の間に空気領域が認められます。

### 胸部X線画像病変検出ソフトウェアCXR-AIDについて

販売名:胸部X線画像病変検出(CAD)プログラム LU-AI689型

承認番号:30300BZX00188000

製造販売業者:富士フイルム株式会社

## AIソフトとの関わり方とは？

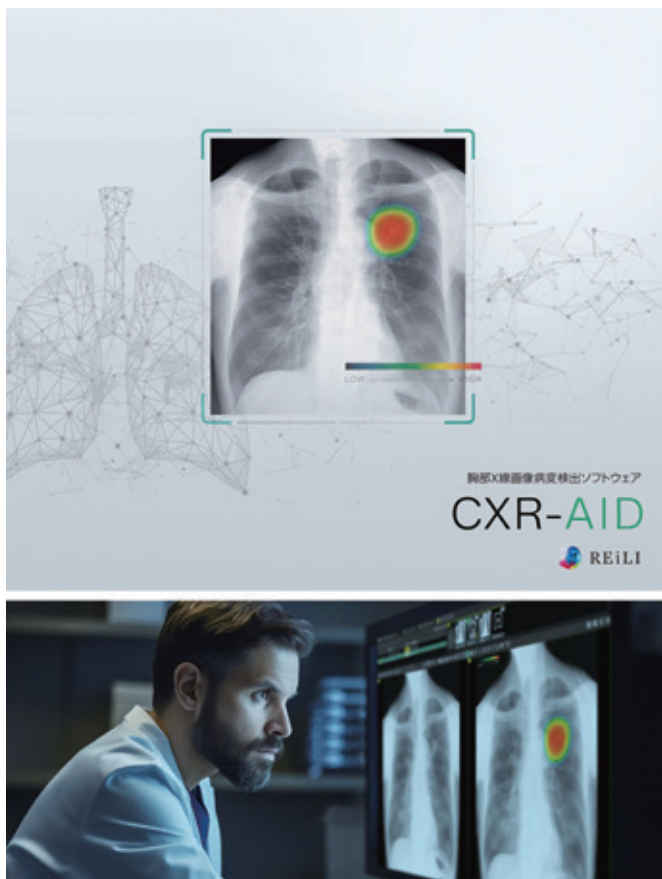
当院のX線画像検査でもAI(人工知能)の活用が始まりましたが、そもそもAIとは何でしょう。人は膨大な情報を、脳の中に、そのままの形で無造作に保存しているのではなく、分類し、いろんな名前をつけた引き出しの中に保存しています。何かを見た時には、それを、これまでに見たものと比較し、最も似たものが入っている引き出しに新たに入れていきます。

医師が胸部単純写真を見て、肺のこの影は、この前見た肺癌の影と似ていると考えれば、肺癌疑いと診断し、自分の脳の中の肺癌という引き出しの中に新たにしまい込みます。異常な影を見つけたとき、自分の脳の中に持っているどの引き出しに入ればよいか分からない時は、自分より多くの引き出しを持っているであろう先輩に聞いたり、学会に発表して、これが入る引き出しを持っている人はいませんか?と多くの人に聞いたりします。こうして、医師は医師としての経験を蓄積していきます。

人間は、このような経験の蓄積を、24時間365日行い続けることは不可能ですが、コンピューターなら可能です。故障したり、停電しない限り、ひとりの人が経験できる画像数より、遙かに多くの画像を学習、仕分けすることができます。つまり、ひとりの医師が脳内に持つことができる病名つきの引き出しより、より多くの引き出しを持ち、しかも、その引き出しの中には、人が持つ量より多くの画像情報をしまい込めることになります。こうして、人より多くの診断名を持つことが可能になるわけです。これが、AIを利用する理由です。

ところで、今回、当院が導入するAIは、胸部単純写真の異常を見つけることに特化したAIで、見つけた異常が癌か肺炎か、古い病変か、生まれつきの異常かの質的判断は行いません。残念ながら、人より多くの学習をさせたAIですが、まだ胸部単純写真の範囲では、**異常を見つけることはできません**。例えば、癌と**診断することはできません**。「通常ではない影がありますよ」と医師へ伝えるだけです。これでもすごいことですが、「これは癌の可能性が高いからCT検査を受けて下さい」と判断するようになるにはもう少し時間がかかりそうです。まだ、まだ人間の出番はあるようで、私たち医師は、AIの間違いに気づけるように、もっと勉強しないといけない、ということになります。

放射線科部長 詫摩 真久





# 病院所有の救急車について



当院では、患者さんの安全で迅速な移送を目的に、**自院所有の救急車**を運用しています。

この救急車は、一般の「119番通報」による出動とは異なり、**医師の指示に基づいて病院の判断で出動するもの**です。

## 主な利用目的

### ● 転院や検査のための搬送

ほかの医療機関での検査・治療が必要になった場合に、患者さんを安全に移送します。

### ● 関連施設との患者搬送

本院と分院・関連施設の間での患者移送に使用しています。

### ● 災害や緊急時の対応

災害発生時などに、地域の医療機関や行政と連携して出動することがあります。

## ご注意ください

この救急車は、**一般の方が直接依頼して利用することはできません。**

緊急時は、これまで通り「119番」へ通報をお願いいたします。

今後も当院では、地域の皆さまの安全・安心な医療提供のため、適切な運用を行ってまいります。





# 市販薬の選び方ガイド ～解熱鎮痛剤編～

薬剤科薬局長 石川 広大



## はじめに：市販薬ってどんな存在？

「頭が痛い」「熱が出た」そんなとき、身近で頼れる市販薬。ドラッグストアで手軽に購入できる市販薬は、体調不良時の心強い味方です。ただし、成分や使い方を誤ると、思わぬ副作用につながることもあるため、使い方には注意が必要です。今回は、よく使われる解熱鎮痛剤について、種類や選び方のコツをわかりやすく紹介します。

## 解熱鎮痛剤の種類と特徴

市販の解熱鎮痛剤は、大きく分けて「アセトアミノフェン系」と「NSAIDs系」の2種類があります。

### ● アセトアミノフェン系

アセトアミノフェンは、胃への負担が少なく、安全性が高いとされています。発熱や軽度の痛みに向いており、小児や妊婦にも使いやすい薬です。

ただし、肝臓で分解・処理される薬であるため、肝機能が低下している方では注意が必要です。通常は無毒化されて排泄されますが、肝臓で分解される過程で、ごく一部に“肝臓にとって有害な成分”が生じることがあり、これが肝細胞を傷つける原因になることもあります。特に1日1000～1500mgを超える服用ではリスクが高まるとされており、服用の可否は肝機能障害の程度によって異なるため、医師に相談のうえで使用することをおすすめします。

### ● NSAIDs系(非ステロイド性抗炎症薬)

炎症を抑える力が強く、痛みや腫れを伴う症状に効果的な薬です。関節痛や歯痛、生理痛など、炎症が関係する強い痛みに向いています。一方で、胃の粘膜を傷つける作用があるため、長期連用によって胃潰瘍や消化管出血を引き起こすことがあります。

こうした副作用は、NSAIDsが胃粘膜を守る「プロスタグランジン」の働きを抑えることで、胃の防御力が低下し、胃酸によるダメージを受けやすくなることが原因です。

また、NSAIDsは腎臓の血流を保つ働きにも影響を与えるため、腎機能が低下している方では注意が必要です。脱水状態や高齢者、利尿薬・降圧薬を服用中の方では、腎障害のリスクが高まることがあります。

## バファリンって 全部同じじゃない？

「バファリンA」と「バファリンルナ」は、実は成分がまったく違います。前者はNSAIDs系、後者はアセトアミノフェン系です。他にもいろいろなシリーズがありますが、同じブランドでも効き方や副作用が異なるので、成分表示をチェック！

分類	商品例	主な作用	適した症状
アセトアミノフェン系	バファリンルナJ タイレノールA など	解熱・鎮痛	発熱(特に小児・妊婦) 軽度の頭痛や関節痛
NSAIDs系	ロキソニンS バファリンA など	解熱・鎮痛 抗炎症	関節痛・歯痛・外傷 生理痛・頭痛

## 薬剤師は副作用リスクから、みなさんの健康を守ります

薬は、正しく使えば心強い味方。でも、使い方を誤れば、思わぬタイミングで“牙をむく”こともあります。薬剤師は、薬のリスクにも目を配り、みなさんの健康を守る存在です。「この薬でいいのかな？」と思ったときはもちろん、服用後に「なんだかおかしい」と感じたときも、遠慮なくご相談ください。

副作用や飲み合わせの不安にも寄り添いながら、あなたの“ちょっと不安”を“ちゃんと安心”に変えるお手伝いをします。

今年もこの季節がやってきました!

教えて!

# 肌を守るための スキンケアのポイント

これから寒い時期になると空気も乾燥し、私たちの肌も乾燥します。ドライスキン(肌が乾燥している状態)になるとどうなるか?かゆみが生じて、傷つきやすい皮膚になります。今回は、基本的なスキンケアのお話をしていきます。

## これだけは知っておこう!皮膚のはたらき

- 皮膚は、紫外線や有害物質の侵入を防ぎ、外的刺激から体内を守るはたらきをしています
- 皮膚の表面は皮脂膜で覆われていて、身体から水分が蒸発して乾燥するのを防いでいます
- この皮脂膜によって皮膚表面はpH5.0~5.6の弱酸性に保たれています

## スキンケアの目的

皮膚本来の「バリア機能」を良好に保ち、乾燥や外部刺激から肌を守る事です。そのために基本となることが、洗浄・保湿・保護です。

### ①洗浄

#### 肌を清潔にする

- 皮膚をこすらないように、たっぷりの泡でやさしく洗いましょう
- 肌質にあった、刺激の少ない、石鹸や洗浄剤を選びましょう  
皮膚のpHと同じ弱酸性の洗浄剤がおすすめです
- 泡や洗浄成分が残らないように、しっかりと洗い流しましょう
- 軽く押さえるように水分を拭きとりましょう



### ②保湿

#### 肌に潤いを与える

- 入浴後は、10分以内を目安に保湿剤を塗りましょう 入浴以外でも1日2回以上は塗布すると良いでしょう
- 少量をゴシゴシ塗るこむのではなく、適量を手にとり、押さえるように塗りましょう  
適量とは、ローション: 1円玉大の量  
クリーム: 成人の示指、第1関節の長さくらいの量

### ③保護

#### 潤いを閉じ込めて、 刺激から守る

- 外界の刺激から肌を守るために、外出時には季節を問わず日焼け止めを塗ると良いでしょう
- おむつを使用している高齢者の方は排泄物による皮膚障害を予防する為に、洗浄・保湿ケアをしたあとに、撥水効果のあるスプレーやクリームを塗ると良いでしょう

適切な品物については掲載出来ませんので、普段の生活の中で気になる事があれば、ご相談下さい。褥瘡(床ずれ)の事 ストーマケアの事 など 小さな事でも構いません。

地域医療連携室 相談窓口 皮膚・排泄ケア認定看護師 司農ゆかり

## ～ 患者さんに寄り添うとは、 「ヒューマニズム」に基づいた看護～

看護学生時代、私は一人のALS(筋萎縮性側索硬化症)の患者さん(以下、A氏)との出会いを通じて、「寄り添う看護」の本質を学びました。

40代で人工呼吸器を装着していたA氏は声を発することができず、文字盤や口の動きによって意思を伝えていました。当時の私は、人工呼吸器を使用している患者さんと接すること自体に緊張しており、特に声を出せない方とのコミュニケーションには苦手意識を持っていました。ある日、A氏が必死に何かを伝えようとしていましたが、私はその意図を読み取ることができず、戸惑ってしまいました。A氏の表情には苛立ちが見え、私はその場をうまく対応できず、指導看護師に交代をお願いしました。指導看護師はすぐにA氏の訴えを理解し、丁寧に対応していました。その後、なぜその訴えを読み取れたのか、どうすれば自分にも同じようにできるのか尋ねると「この状況で自分が患者だったら、何をしてほしいかを考えてごらん。患者さんの立場に立って気持ちを汲み取ろうとすれば、自然と見えてくるものがあるよ」と教えてくださいました。この言葉は、単なる技術ではなく、「人として相手の立場に立つ姿勢」が看護の本質であることを教えてくれ、今でも私の看護の軸となっています。それ以来私は、A氏の「伝えたい気持ち」に目を向け、単に「伝える手段を理解する」のではなく、「相手の気持ちを汲み取る姿勢」を持つことを意識しました。やがて、A氏の不安や疲労、伝えることへのあきらめといった微細な感情の変化にも気づけるようになり、いつの間にか苦手意識もなくなっていました。部署を異動する際、A氏から「一所懸命にいつも聞いてくれてありがとう。お世話になりました。」という言葉をいただきました。声には出せなくても、しっかりと伝えようとしてくれる気持ちが伝わってきて、胸が熱くなったのを今でも覚えています。

この経験を通して私は、「患者さんに寄り添う」とは、単に患者さんのそばにいてだけでなく、相手の気持ちを想像し、心に寄り添う姿勢だと深く実感しました。

現在、私は特殊疾患病棟で看護師長として勤務しています。ALSや筋ジストロフィー、神経難病など、意思疎通が困難な患者さんと日々向き合う中で、学生時代に経験した「寄り添う姿勢」の重要性を強く感じています。

「相手の立場に立ち、この人はいま何を思い、何を求めているのか」を考える視点の大切さは、日々の関わりの中で自分自身が体現していけるよう意識しています。今後は、こうした姿勢が自然とチーム全体にも浸透していくよう、働きかけていきたいと考えています。人間としての尊厳を大切にする姿勢、ヒューマニズムに基づいた看護を病棟全体で実践するために、まず私自身が率先して、患者さんと真摯に向き合う姿勢を示すことが大切だと考えています。

患者さんの人生に関わるこの仕事において、「人としての尊厳」を見失わず、心の通い合う看護を提供すること。それが、私が目指す看護師としての姿であり、ヒューマニズムに根ざした看護の在り方だと信じています。

これからも、A氏との出会いを原点に、一人ひとりの患者さんと丁寧に向き合いながら、心に寄り添う姿勢を大切に、ヒューマニズムに根ざした看護を実践し続けていきたいと考えています。

2B病棟看護師長 川野 太志



## 11/8(土) 「第1回長門“健幸”ウォーキング」を開催

11月8日(土)に初めての試みでもある「第1回長門“健幸”ウォーキング」を開催しました。

秋晴れのもと参加人数は30人ほどで、「池船スポーツ公園」から「巨大壁画佐伯州浜龍宮図」までの往復7kmを超えるコースをほとんどの方が「龍宮の図まで頑張りたい」とのことで完歩されました。

これをきっかけに、普段から健康への意識を高め、適度な運動が習慣づくと良いでしょう。

第2回も開催予定ですので興味のある方はぜひご参加ください。



### 一般外来診療予定表

午前 診療時間 9:00～12:00 (受付 11:30まで)

診療科/曜日	月	火	水	木	金	土
呼吸器	後藤 長門直	後藤 三戸 長門直	後藤 三戸 長門直	—	三戸 長門直	—
脳神経内科	内田 三宮	三宮 三宮	三宮 三宮	内田 三宮	三宮 三宮	法化園(月1回) 予約制
消化器	長門仁 松本	—	—	長門仁 松本	松本 長門仁	—
一般内科	安井・児玉	安井・児玉	安井・児玉	児玉・清水	安井・児玉 榎垣	常勤医交代制
循環器	永瀬	—	永瀬	永瀬	—	後藤峻(月1回) 予約制
内分泌・糖尿病	—	—	—	—	—	佐田・安東 (月2回) ※1 予約制
脳神経外科	森田	山口 予約制	森田	山口 予約制	森田	—
泌尿器科	津江	津江	津江	—	津江	津江
外科	花井	花井	—	—	花井	花井(第2・4週) 予約制
形成外科	佐藤 予約制	—	佐藤	佐藤	—	佐藤 予約制
精神科 (物忘れ外来)	廣瀬 予約制	廣瀬 予約制	廣瀬 予約制	山内 (第1・3週) 予約制	廣瀬 予約制	—
整形外科 ※2	赤木・徳丸	手術日	赤木・徳丸	赤木・徳丸	赤木・徳丸	—
ペインクリニック(痛め外来)	竹島 予約制	手術日	—	—	竹島	—

※1) 診療日はホームページ内「お知らせ」をご覧ください。お問い合わせ下さい。  
※2) 整形外科受付: 7:30～10:30 午後手術です。ただし緊急の患者はその限りではございません。

### 専門外来診療予定表 (受付 7:30～) 都合上、休診・変更になる場合がございます。

診療科/曜日	月	火	水	木	金	土
眼科	—	13:30～ (受付 16:00まで)	—	—	—	9:00～ (受付 11:30まで)
耳鼻咽喉科 (午後受付 12:00～)	—	9:00～16:30 (受付 11:00まで)	—	9:00～12:00 (受付 11:00まで)	—	9:00～16:30 (受付 11:00まで)
皮膚科	—	—	—	—	—	14:00～16:30 月2回 予約制

※3か月以上受診のない方や、前回とは別の症状で受診される方は、受付終了時間の30分前までに来院・受付してください。  
※「眼科」は曜日により、診療内容が異なります。詳しくはホームページ内「眼科のページ」をご覧ください。  
※「皮膚科」の診療日はホームページ内「お知らせ」をご確認ください。  
※「皮膚科」は診療人数に制限があります。ご予約はお電話にて承ります。

午後 診療時間 13:00～17:00 (受付 16:30まで)

診療科/曜日	月	火	水	木	金	土
一般内科	安井	大野	入江・大塚	清水	安井	日直医
循環器内科	—	石川	—	石川	永瀬	—
専門外来	三宮 (物忘れ) 予約制 三戸 (禁煙) 予約制	—	佐藤 (レーザー)(第2・4週) 予約制 内田 (脳神経内科) 予約制	三戸 (呼吸器) 予約制 後藤 (呼吸器) 予約制	—	—
外科	花井	花井	—	花井	花井	—
精神科・心療内科・物忘れ外来	廣瀬 予約制	廣瀬 予約制	廣瀬 予約制	—	廣瀬 予約制	—

※手術等の関係上、整形外科の午後の外来は電話などで確認して下さい。  
※土曜日(2・4・5週目)の午後の診療は休診です。  
※新患の方は受付終了時間の30分前までに来院・受付してください。

## 編集後記

新しい年が始まりました。皆さまはどのようなお正月を過ごされたでしょうか。本号でとりあげた、AIソフトや救急車の導入によって長門記念病院の新たな挑戦を知っていただけたかと思います。忙しい毎日の中でも、患者さんやご家族に少しでも安心していただけるよう、職員一同、力を合わせて取り組んでいます。本年もどうぞよろしくお願いいたします。

企画広報室

社会医療法人 長門莫記念会  
**長門記念病院**

発行／長門記念病院企画広報室

〒876-0835  
佐伯市鶴岡町1-11-59  
TEL.0972-24-3000  
FAX.0972-23-6640



随時更新しています

長門記念病院

検索